



Spokojnie mieszkać

Co zrobić, aby poczuć się
bezpiecznie we własnym domu?



1

Co nam zagraża?

Opady i powodzie	3
Huragany	4
Požary	5
Kradzieże i dewastacje	6
Najczęstsze szkody – zalania	9
Roczny plan zagrożeń	9

2

Co Polak myśli o ubezpieczeniu?

Uśpiona czujność	10
Mądry Polak po szkodzie	11
Mityczna bariera ceny	11
Ile kosztuje spokój?	11
Co najczęściej ubezpieczają właściciele mieszkań... ..	12
Co najczęściej ubezpieczają właściciele domów	13

3

Ubezpieczenie – na wszelki wypadek

Szeroki wybór	14
Ubezpieczenie od wszystkich ryzyk	15
Dziewięć sposobów na tańsze ubezpieczenie	16
Tych błędów unikaj!	17

4

W praktyce

Mieszkanie na kredyt	18
Bezpieczeństwo wynajmowanego mieszkania	19
Jak ubezpieczyć dom w budowie?	19
Bezpieczny dom letniskowy	20



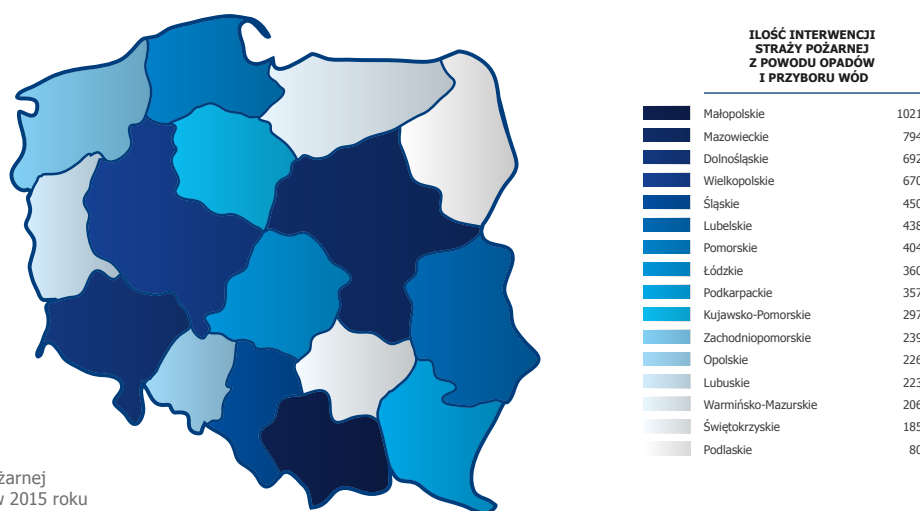
CO NAM ZAGRAŻA?

Położenie geograficzne Polski sprawia, że uważamy się za szczęśliwców. Nie występują u nas groźne trzęsienia ziemi, wybuchy wulkanów czy tornada, o których słyszymy z innych zakątków globu. W efekcie czujność jest uśpiona, a majątek wielu z nas nie jest ubezpieczony na wypadek szkód. Tymczasem...

Opady i powodzie

Polska leży w dorzeczu dwóch dużych rzek – Wisły i Odry. Wyznaczono na nich aż 267 obszarów zagrożonych powodzią. To teren o łącznej wielkości 20 752 km², który zamieszkuje ok. **302 750 osób**¹.

136 588 – aż tyle razy w latach 2011–2015 interweniowała straż pożarna z powodu przyboru wód i opadów deszczu. Najbardziej zagrożona pod tym względem jest Małopolska².



Mapa 1. Częstotliwość interwencji straży pożarnej z powodu opadów deszczu i przyboru wód w 2015 roku w poszczególnych województwach.

¹) www.powodz.gov.pl/images/edukacja/Broszura-PZRP-2015.pdf

²) Dane statystyczne Komendy Głównej Państwowej Straży Pożarnej, http://www.straz.gov.pl/panstwowa_straz_pozarna/2015, <http://www.imgw.pl/klimat/>



Huragany

68 459 – tyle razy interweniowała straż pożarna w 2015 roku w całym kraju z powodu silnych wiatrów. Najczęściej dochodziło do nich w województwach: śląskim, mazowieckim i wielkopolskim³.

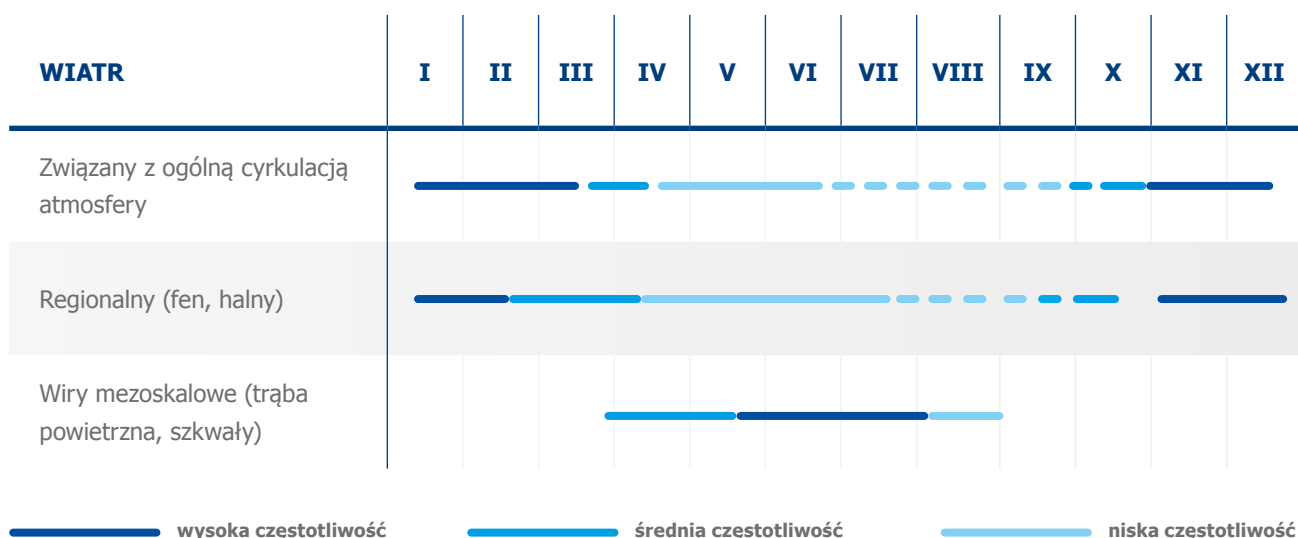


Tabela 1. Okresy nasilania się częstotliwości występowania w Polsce trzech różnych rodzajów wiatru mogących osiągnąć prędkość w porywach >11 m/s⁴

Huragany i trąby powietrzne są częste i najbardziej intensywne na Dolnym Śląsku, w dorzeczu Odry, Małopolsce i na południu Polski⁵. Według IMGW najwięcej opadów notuje się od końca maja do pierwszych dni sierpnia.



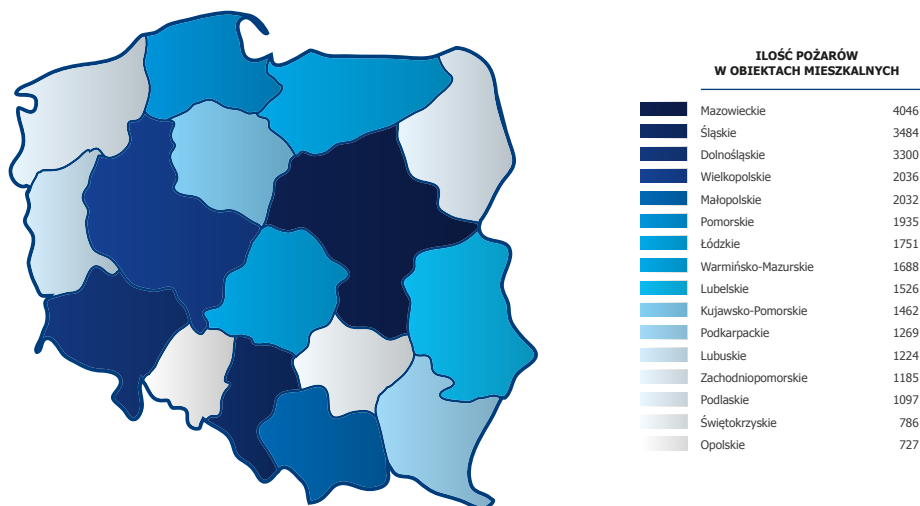
Z danych PZU...

W roku 2015 najwięcej szkód spowodowanych deszczem i huraganem miało miejsce w lipcu. Jest ich aż jedenastokrotnie więcej niż w październiku, kiedy to szkód jest najmniej. W sumie od maja do września 2015 roku wystąpiła ponad połowa ogólnej liczby szkód związanych z działaniem sił przyrody.

³) Dane statystyczne Komendy Głównej Państwowej Straży Pożarnej, www.straz.gov.pl/panstwowa_straz_pozarna/2015
⁴) http://klimat.imgw.pl/wp-content/uploads/2013/01/4_7.pdf
⁵) http://rcb.gov.pl/wp-content/uploads/2011/02/zagr_okres1.pdf

Požary

184 817 pożarów wybuchło w Polsce w 2015 roku. Według straży pożarnej blisko 30 tys. razy paliły się domy i mieszkania. Najwięcej pożarów było na Mazowszu (4046), a najmniej w Opolskiem (727)⁶.



Mapa 2. Częstotliwość interwencji straży pożarnej z powodu pożarów w obiektach mieszkalnych w 2015 roku w poszczególnych województwach.

„ W Polsce co roku w mieszkaniach i budynkach mieszkalnych powstaje kilkadziesiąt tysięcy pożarów, a statystyki śmiertelnych wypadków wskazują, że średnio rocznie w tego typu pożarach ginie około 400–500 osób. Zagrożenie w tej grupie obiektów związane jest głównie z niezachowaniem ostrożności w postępowaniu się otwartym ogniem oraz niewłaściwą eksploatacją urządzeń i instalacji technicznych, w tym elektrycznych, grzewczych i wentylacyjnych. Wskaźnik ofiar śmiertelnych w pożarach mieszkań jest największy spośród wszystkich grup obiektów, zarówno w ujęciu bezwzględnym (ok. 80% ogółu ofiar), jak i w odniesieniu do pożaru jednostkowego. Najtragiczniejszym na przestrzeni ostatnich lat przykładem jest pożar w 2009 r. budynku byłego hotelu pracowniczego przeznaczonego na mieszkania socjalne w Kamieniu Pomorskim, wskutek którego śmierć poniosły 22 osoby”

Komentarz Państwowej Straży Pożarnej



Z danych PZU...

Najwięcej szkód powstających w wyniku ognia występuje w grudniu i styczniu.

W styczniu zanotowaliśmy dwukrotnie więcej szkód niż w czerwcu. Główną przyczyną szkód pożarowych są niesprawne urządzenia elektryczne, w tym piecyki, oraz nieczyszczone przewody kominowe. Najwyższa wypłata odszkodowania dla osoby prywatnej w 2015 roku w związku ze stratami na skutek pożaru wyniosła ponad 800 tys. zł, ale najwyższa w ciągu ostatnich pięciu lat przekroczyła 3 mln zł.

PZU radzi...

Przed uruchomieniem ogrzewania należy zrobić przegląd instalacji grzewczych. Przewody kominowe powinny być regularnie czyszczone zgodnie z obowiązującymi przepisami.

⁶) Dane statystyczne Komendy Głównej Państwowej Straży Pożarnej, www.straz.gov.pl/panstwowa_straz_pozarna/2015



Kradzieże i dewastacje

W 2015 roku policja odnotowała:

- 150 800 kradzieży
- 94 680 kradzieży z włamaniem
- 43 777 uszkodzenia rzeczy (dewastacji)⁷

Te zdarzenia nie podlegają sezonowości, podobnie jak straty wynikające z czyjejś nieuwagi, jak na przykład stłuczenie przedmiotów.

„ Skuteczne ściganie przestępców oraz działania profilaktyczne policji skutkują tym, że kradzieży, kradzieży z włamaniem oraz uszkodzeń mienia z roku na rok jest coraz mniej. Niestety złodzieje wciąż się włamują. Są oni »specjalistami w swoim fachu« i szybko znajdują miejsca ukrycia cennych przedmiotów. Dlatego ważne jest, aby jak najmniej gotówki przechowywać w domu. Jeżeli nie możemy uniknąć posiadania większej kwoty pieniędzy bądź cennej biżuterii, niezbędne jest zamontowanie atestowanej kasetki pancernej. Przy czym należy pamiętać, że kasetka pozostawiona luzem może zostać wyniesiona.

Powszechnym błędem Polaków jest też nieużywanie zainstalowanych w domu zabezpieczeń. Zdarza się, że policjanci po przybyciu na miejsce włamania słyszą od pokrzywdzonego: »Nie włączyłem alarmu, bo ja tylko na pół godziny do sklepu poszedłem«. Złodzieje się przygotowują. Obserwują domy, mieszkania. Dlatego tak ważne jest stosowanie jak największej liczby atestowanych zabezpieczeń.

Nieoceniona jest także pomoc sąsiedzka. Każda osoba, której nie znamy, czy też zaparkowany niespodziewanie samochód powinny wzbudzać niepokój. Podobnie ma się rzecz z obcymi, którzy kręcą się na klatce schodowej. O wszystkich niepokojących sygnałach należy informować policję, która zweryfikuje takie zgłoszenia ”

Podkomisarz Dawid Marciniak, Komenda Główna Policji

⁷ www.policja.pl/pol/aktualnosci/121461,Rok-2015-bardziej-bezpieczny.html?search=234333738

Do włamań do mieszkań najczęściej dochodzi podczas nieobecności domowników, spowodowanej wakacyjnym urlopem, świątecznym wyjazdem czy długim weekendem. Zdarza się, że włamywacz korzysta również z okazji, kiedy jesteśmy w pracy. Złodzieje często wiedzą, gdzie pracujemy, do której szkoły uczęszczają nasze dzieci, znają również nasze nawyki.

Informacje o nas zbierają poprzez prostą obserwację, lecz również mogą je uzyskać sprawdzając nasze wpisy na internetowych portalach. Niestety, często to my sami, pisząc o naszych urlopowych planach, informujemy przestępców, że w danym okresie nasze mieszkania będą puste.

To, ile utracimy, również może zależeć od nas. Kluczem jest tu czas, jaki mają złodzieje na penetrację mieszkania. Jeśli jest go mało, to mogą jedynie pokusić się o zabranie przedmiotów leżących na wierzchu. Niestety, w przeciwnym wypadku może się zdarzyć, iż wrócimy do domu, w którym niewiele zostało. Należy pamiętać, że nikt nie ochroni w pełni naszego mienia, jeżeli sami nie będziemy o nie dbali.



PZU radzi

Z doświadczenia ekspertów PZU wynika, że z domów i mieszkań najczęściej kradzione są:

- biżuteria
- gotówka
- sprzęt komputerowy (laptopy)
- sprzęt fotograficzny
- rowery



„ Włamanie do mieszkania czy domu jest wkroczeniem nieznanym osobom w naszą przestrzeń prywatną. Zazwyczaj wiąże się ze stratą wartościowych przedmiotów, do których jesteśmy dodatkowo przywiązani emocjonalnie. Ci, którzy tego doświadczyli, na początku doznają szoku. Potem cały czas się boją. Zachwianie poczucia bezpieczeństwa u ofiar tych zdarzeń jest na tyle duże, że część z nich w ogóle nie chce opuszczać domu, inni zaś nie chcą powracać do swojego mieszkania, aby nie przeżywać na nowo tej sytuacji. Wychodzenie z takiego stanu jest powolne i wymaga czasu.

W procesie powrotu do równowagi emocjonalnej ważny jest moment odbarczenia się z poczucia winy. Dopiero kiedy poszkodowany uświadomi sobie, że nawet zamknięcie domu na 10 zamków nie zabezpieczy definitywnie przed włamaniem, i że zdarzenie, do którego doszło, nie jest jego winą, może wrócić do normalnego funkcjonowania ”

Izabela Kielczyk, psycholog



„Apelujemy o czujność. Każdy, kto zapuka do naszych drzwi, podając się za przedstawiciela jakiegokolwiek instytucji, powinien okazać się identyfikatorem ze zdjęciem. Przed wpuszczeniem go do domu należy zweryfikować te dane. Telefon do spółdzielni, elektrowni czy przedstawiciela telewizji kablowej pomoże rozwiązać wątpliwości, przy czym numer telefonu trzeba ustalić samemu (w internecie lub odnaleźć na ostatnim rachunku), bowiem złodziej może podać numer, pod którym czeka jego współnik”

Podkomisarz Dawid Marciniak, Komenda Główna Policji

O czym należy pamiętać?

- przed opuszczeniem mieszkania sprawdzić, czy dokładnie zamknęliśmy okna i drzwi (nawet lekko uchylony okienny łucik może umożliwić włamywaczowi dostanie się do naszego mieszkania)
- w trakcie nieobecności stosować różnego rodzaju zabezpieczenia techniczne dostępne na rynku, np. systemy alarmowe, atestowane zamki do drzwi lub klamek okiennych z wkładką zabezpieczającą, rolety antywłamaniowe
- po każdym remoncie w domu, w trakcie którego zostawialiśmy klucze brygadzie remontowej, wymienić wkładki w zamkach
- przełamać anonimowość wśród sąsiadów, zapoznać się z nimi, aby się wzajemnie ostrzegać o zagrożeniach i wzajemnie pilnować swych mieszkań podczas nieobecności właścicieli
- kosztowności przechowywać w skrytce bankowej, a pieniądze na koncie⁸

⁸) <http://www.szczecin.policja.gov.pl/szm/dzialania-policji/profilaktyka/akcje-profilaktyczne/967,Jak-zabezpieczyc-mieszkanie-przed-wlamaniami.html>

Najczęstsze szkody w domach – zalania

Zdecydowanie najczęściej zanotowanych szkód w domach to zalania, czyli wszelkie szkody związane z awarią instalacji wodnej, np. pękające wężyki doprowadzające wodę do baterii czy awarie urządzeń domowych, m.in. pralek, zmywarek.



Z danych PZU...

Za szkody związane z zalaniem ubezpieczyciel wypłacił w 2015 roku ponad 70 mln zł.

„ Z ubezpieczenia mieszkania korzystamy najczęściej w przypadku zalania. W Polsce to ok. 90% wszystkich szkód. Znacznie rzadziej zdarzają się pożary, jeszcze rzadziej wszelkiego typu zdarzenia związane z katastrofami, jak np. powódzie czy tornada. O ile jednak przy zalaniach mamy do czynienia z częstymi szkodami o małej wartości, o tyle pożary i katastrofy oznaczają rzadkie szkody, ale o dużych rozmiarach”

Rafał Mańkowski, ekspert analityk, Polska Izba Ubezpieczeń

PZU radzi...

Źródło szkody, takiej jak zalanie, może powstać w naszym mieszkaniu, ale również w mieszkaniu sąsiada. Dlatego warto zawsze, nawet gdy dbamy o nasz majątek – przeprowadzamy sukcesywnie remonty w tym np. wymieniamy zniszczone, skorodowane wężyki doprowadzające wodę lub zakręcamy doptyw wody podczas naszej nieobecności – mieć ubezpieczenie od ryzyka zalania.

ROCZNY PLAN ZAGROZEŃ:

	STYCZEŃ	LUTY	MARZEC	KWIECIEŃ	MAJ	CZERWIEC	LIPIEC	SIEPIEŃ	WRZESIEŃ	PAŹDZIERNIK	LISTOPAD	GRZUDZIEŃ
Opady i powódzie	—	—	—	—	—	—	—	—	—	—	—	—
Huragan	—	—	—	—	—	—	—	—	—	—	—	—
Pożar	—	—	—	—	—	—	—	—	—	—	—	—
Kradzież z włamaniem, dewastacja	—	—	—	—	—	—	—	—	—	—	—	—
Zalania	—	—	—	—	—	—	—	—	—	—	—	—

— b. wysoka częstotliwość
— wysoka częstotliwość

— średnia częstotliwość
— niska częstotliwość

☎ 801 102 102 pzu.pl

Numer dostępny z telefonów stacjonarnych i komórkowych.
Koszt połączenia jest równy cenie jednej jednostki taryfikacyjnej lub zgodny z cennikiem operatora.

CO POLAK MYŚLI O UBEZPIECZENIU?

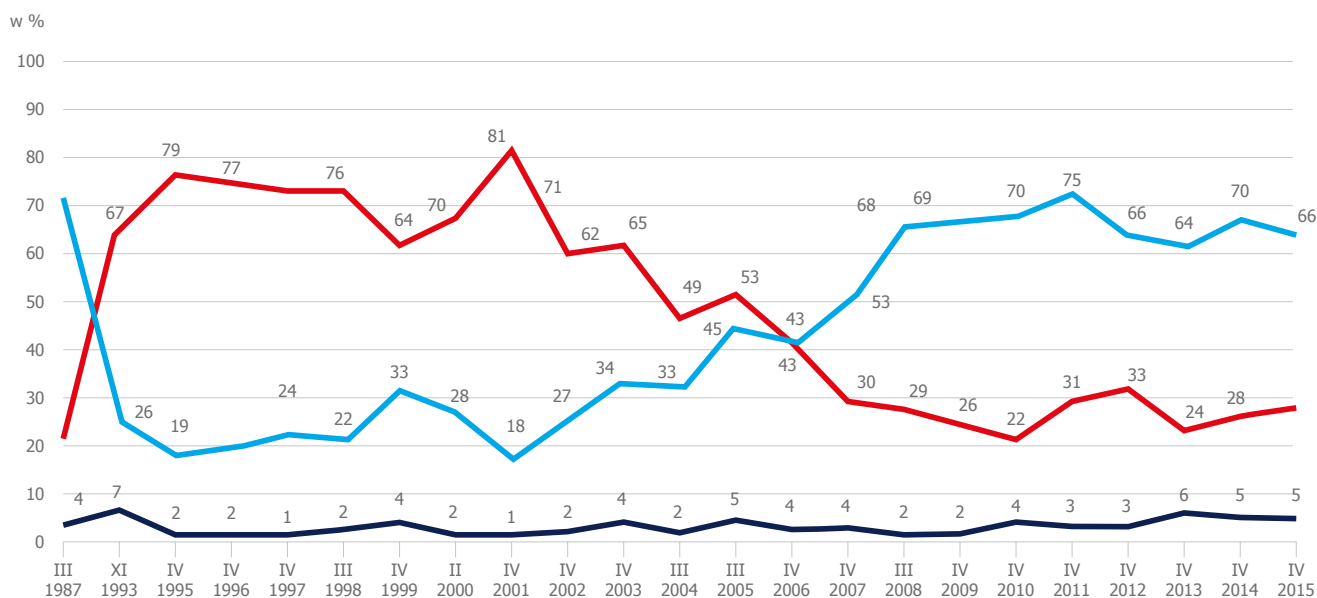
„ W Polsce mamy do czynienia ze stosunkowo niską skłonnością do ubezpieczania się. Dobrze obrazuje to stosunek zbieranych składek do wielkości PKB. Wynosi on w Polsce około 3%, podczas gdy średnia UE jest ponad dwukrotnie większa. Ubezpieczenia mieszkań i domów na tle innych ubezpieczeń dobrowolnych w Polsce można uznać za produkt stosunkowo popularny i dobrze znany. Trzeba jednak pamiętać, że polisa polisie nierówna. Po pierwsze, każde mieszkanie ma swoją wartość. I na taką sumę należy je ubezpieczyć. Chodzi o to, by w wypadku szkody całkowitej (np. powodzi), odszkodowanie pokrywało to, co straciliśmy, a nie część tego, co straciliśmy. Po drugie, polisa mieszkaniowa najczęściej ma osobną sumę ubezpieczenia na ruchomości domowe, w tym meble, sprzęt RTV itp. Tu również dobieramy sumę ubezpieczenia w zależności od tego, jakiej wartości sprzęt mamy w domu ”

Rafał Mańkowski, ekspert analityk, Polska Izba Ubezpieczeń

Uśpiona czujność

W ciągu ostatnich 15 lat diametralnie zmieniła się opinia na temat bezpieczeństwa w Polsce. W kwietniu 2015 roku 66% zapytanych przez CBOS stwierdziło, że Polska jest krajem, w którym żyje się bezpiecznie, natomiast jedynie 28% badanych było przeciwnego zdania. Znacząco poprawiły się opinie o bezpieczeństwie w miejscu zamieszkania, jeśli porównamy je z tymi z lat 90. Obecnie około 9 na 10 Polaków deklaruje, że ich okolicę można nazwać bezpieczną i spokojną⁹. Poczucie bezpieczeństwa może usypiać naszą czujność i sprawiać, że nie widzimy potrzeby ubezpieczania majątku.

Czy Pana/Pani zdaniem Polska jest krajem, w którym żyje się bezpiecznie?



Wykres 1. Rozkład odpowiedzi ankietowanych na pytanie o bezpieczeństwo w Polsce w poszczególnych latach. Na podstawie badania CBOS z maja 2015 roku „Polacy o bezpieczeństwie w kraju i miejscu zamieszkania”.

⁹) Polacy o bezpieczeństwie w kraju i miejscu zamieszkania, komunikat z badań CBOS, Warszawa, maj 2015.

Mądry Polak po szkodzie

Kiedy Polacy ubezpieczają mieszkanie?¹⁰

Po szkodzie

Do zakupu pierwszego ubezpieczenia mieszkania zachęca klientów przede wszystkim doświadczenie szkody. Tak jest w przypadku 25% badanych przez PZU.

Przy okazji

Polacy często także kupują ubezpieczenie domu/mieszkania „przy okazji”, zawierając inną umowę ubezpieczenia – tak robi 19% nowych klientów PZU.

Biorąc kredyt

Do zakupu ubezpieczenia zachęca nabycie nowego mieszkania. Jednak jeśli zaciągamy kredyt hipoteczny, jest to po prostu wymagane przez bank.

Podstawową barierą, która ogranicza kupowanie ubezpieczeń w Polsce, jest brak świadomości Polaków co do potrzeby ubezpieczenia oraz wynikające stąd niskie zainteresowanie rynkiem ubezpieczeń. Traktujemy ubezpieczenie jak kolejną formę opodatkowania.

Mityczna bariera ceny¹⁰

Polacy kontakt z ubezpieczeniami mają najczęściej podczas kupna ubezpieczenia OC własnego samochodu. Dlatego też najlepiej znają jego ceny, które średnio wynoszą ok. 400 zł rocznie. Pytani więc o cenę ubezpieczenia ich mieszkania nie kierują się realnymi stawkami, tylko porównują je do ceny OC, z którą się najczęściej stykają.



Z danych PZU...

Blisko połowa klientów za ubezpieczenie mieszkania lub domu płaci składkę w wysokości poniżej 200 zł rocznie. Zaledwie 15% klientów płaci składkę powyżej 400 zł.

Ile kosztuje spokój?

Do 200 zł	50%
Między 201 zł a 400 zł	35%
Powyżej 400 zł	15%

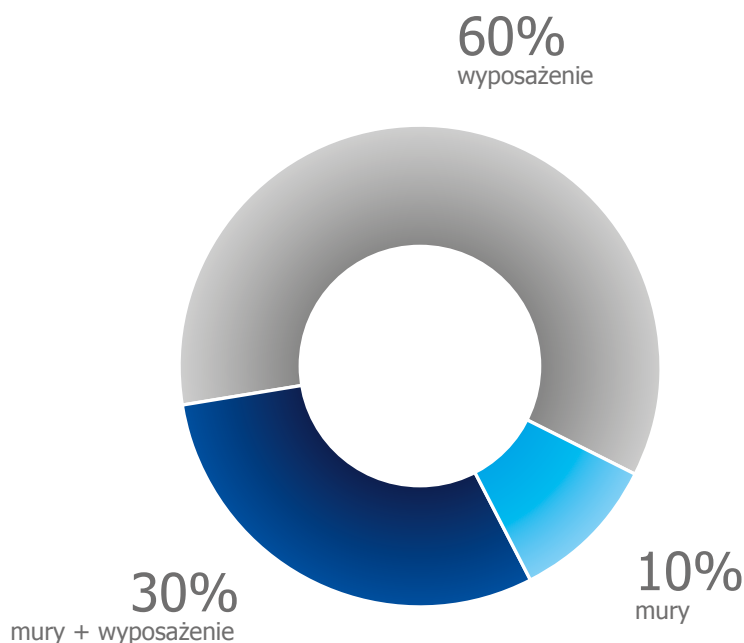
Tab. 2. Jaki odsetek klientów PZU kupuje ubezpieczenie mieszkania.

Średnia składka za ubezpieczenie PZU Dom wynosi ok. 300 zł rocznie.



¹⁰) Dlaczego klienci ubezpieczają mieszkania w PZU? Badanie TNS Polska dla PZU, kwiecień 2016.

Co najczęściej ubezpieczają właściciele mieszkań?



Wykres 2. Opracowanie własne PZU za 2015.

Dlaczego ubezpieczamy najczęściej wyposażenie mieszkania?

Z przyzwyczajenia

Część klientów od wielu lat wznawia ubezpieczenie bez zmiany jego zakresu. Przed 1994 rokiem większość mieszkań nie była własnością lokatorów, dlatego ubezpieczeniem obejmowano tylko wyposażenie. Aktualnie sytuacja zmieniła się diametralnie. Zdecydowana większość mieszkań ma status „własność” lub „spółdzielcze własnościowe prawo do lokalu” i klienci mogą bez przeszkód ubezpieczyć nieruchomość, czyli tzw. mury.

Bo mieszkanie ubezpiecza spółdzielnia lub wspólnota

W PZU często słyszymy, że ludzie nie potrzebują ubezpieczenia ponieważ zapewnia je wspólnota lub spółdzielnia, dlatego nie warto ubezpieczać nieruchomości.

Tymczasem:

- nieruchomość może być ubezpieczona na zaniżoną wartość i w razie dużej szkody, np. wybuchu gazu, w wyniku którego budynek ulega zawaleniu, odszkodowanie może nie wystarczyć na jego odbudowanie
- nieruchomość może być ubezpieczona w wartości rzeczywistej, czyli ewentualne odszkodowanie zostanie zmniejszone o zużycie techniczne obiektu i jego wartość może nie wystarczyć na naprawę strat
- odbudowa lub remont budynku to proces długotrwały, a w razie utraty dachu nad głową spółdzielnia ani wspólnota nie ma obowiązku zapewnienia nam innego lokalu
- ubezpieczenie nieruchomości często obejmuje tylko konstrukcję budynku oraz stałe elementy części wspólnych, np. klatek schodowych, poddasza, korytarzy, zatem nie otrzymamy odszkodowania, jeśli uszkodzeniu ulegnie np. parkiet w naszym domu

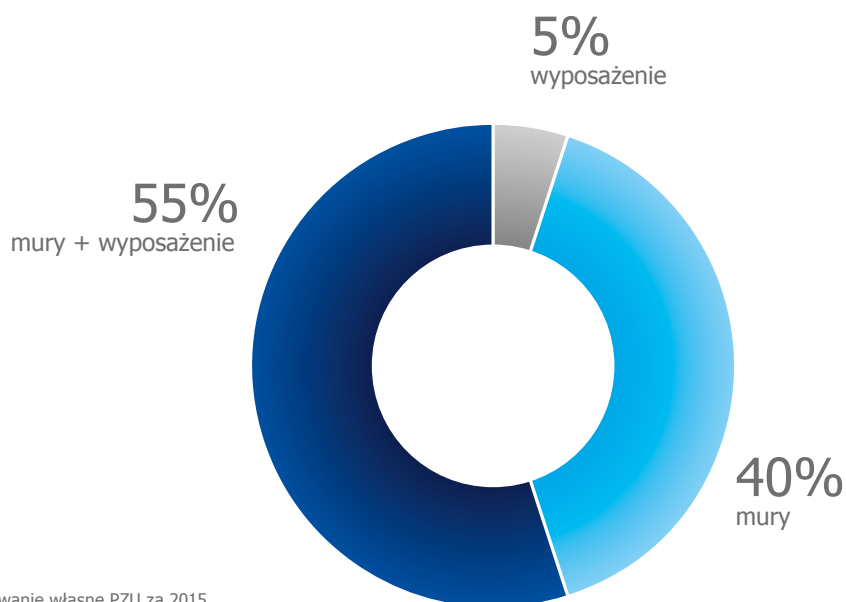


Z danych PZU...

Klienci ubezpieczają najczęściej tylko wyposażenie mieszkania (aż 60%), często zapominając, że warto ubezpieczyć również samą nieruchomość.



Co najczęściej ubezpieczają właściciele domów?



Wykres 3. Opracowanie własne PZU za 2015.

Dlaczego mieszkańcy domów jednorodzinnych częściej ubezpieczają mury?

Właściciele domów, w przeciwieństwie do właścicieli mieszkań, są zmuszeni do samodzielnego dbania o swoją nieruchomość, tj. w większości sami organizują remonty, przeglądy instalacji elektrycznych i gazowych czy czyszczenie przewodów kominowych. Nie wyręcza ich

administracja budynku, która dba o niezbędne naprawy. Dlatego też właściciele domów wykazują wyższą świadomość odnośnie do niezbędnego ubezpieczenia swojej nieruchomości.

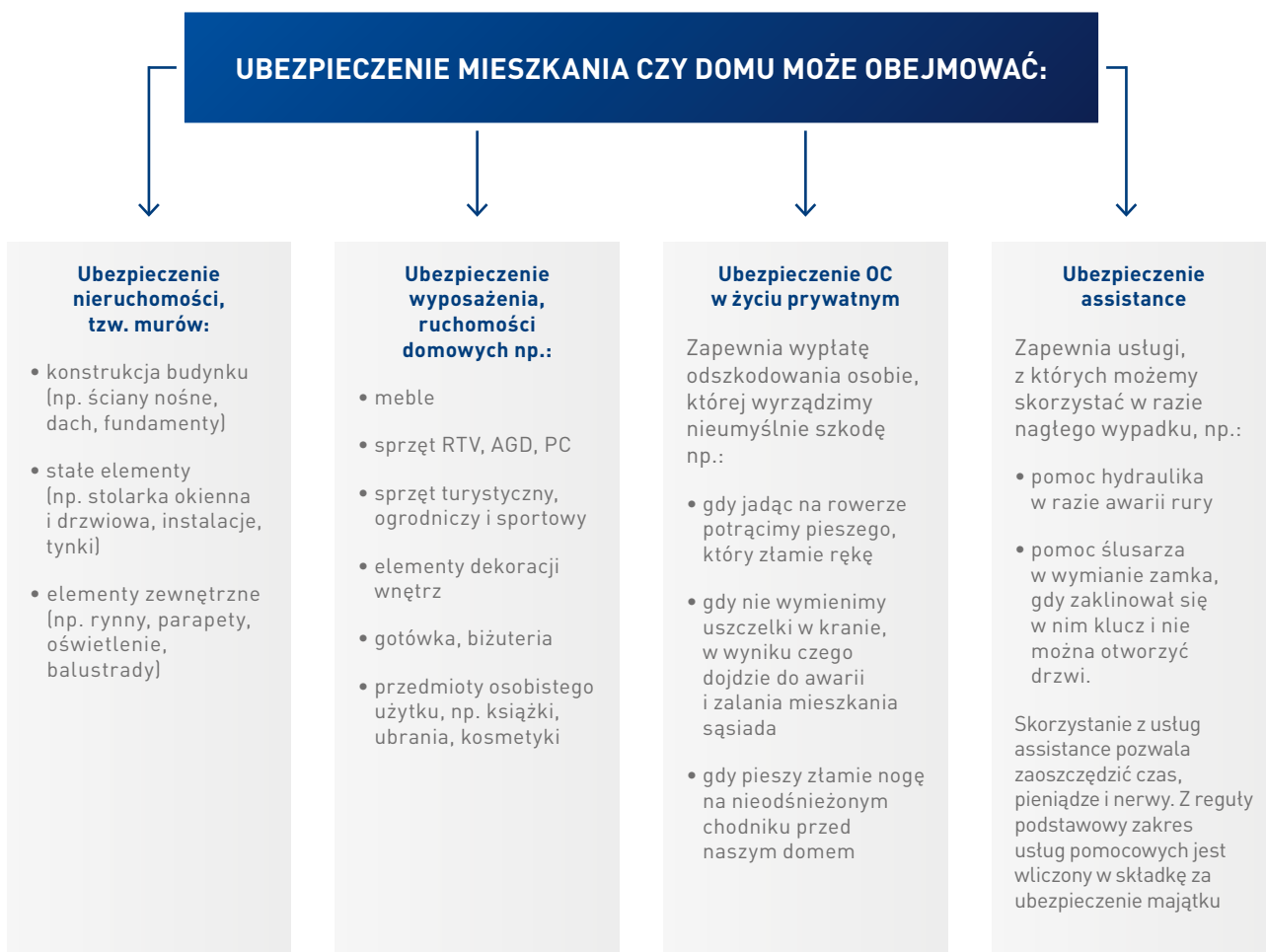


Z danych PZU...

Klienci ubezpieczający dom znacznie częściej niż ubezpieczający mieszkanie wybierają ubezpieczenie nieruchomości, tzw. murów, wraz z wyposażeniem.

UBEZPIECZENIE – NA WSZELKI WYPADEK

Szeroki wybór



Dodatkowo w ramach „pakietu mieszkaniowego” można skorzystać z:

- **Ubezpieczenia przedmiotów od stłuczenia**, np. umywalk, szklanych kabin prysznicowych, szklanych, ceramicznych, indukcyjnych płyt kuchennych, szklanych części mebli itp.
- **Ubezpieczenia następstw nieszczęśliwych wypadków**, gdy domownicy ulegną wypadkowi, np. podczas jazdy na rowerze złamają rękę lub potykając się na chodniku, wybiją sobie bark. W takich i innych przypadkach można liczyć na świadczenie pieniężne za trwały uszczerbek na zdrowiu oraz zwrot kosztów leczenia (w tym za rehabilitację).

- **Ubezpieczenia ochrony prawnej**, w ramach którego można skorzystać z pomocy adwokata czy radcy prawnego oraz zwrócić się o pomoc w napisaniu pisma, np. umowy z firmą budowlaną, która będzie przeprowadzała remont.

Ubezpieczenie od wszystkich ryzyk

Wczoraj

Jeszcze nie tak dawno na rynku istniały przeważnie produkty zabezpieczające od określonych szkód, jasno określonych w ogólnych warunkach ubezpieczenia, np. pożaru, zalania, kradzieży czy huraganu.

Dziś

Coraz większą popularnością cieszą się takie ubezpieczenia, które obejmują wszystkie możliwe szkody, o ile dane zdarzenie nie zostało wyłączone z zakresu ubezpieczenia.

Korzyści z ubezpieczenia od wszystkich ryzyk:

Takie ubezpieczenie gwarantuje klientowi odszkodowanie w przypadku tradycyjnych szkód oraz chroni go od szkód nietypowych, np. spowodowanych przez dzikie zwierzęta, a także tych, których nawet nie jesteśmy w stanie przewidzieć

Najdziwniejsze szkody klientów PZU

NIEUWAŻNI LUDZIE

- Sąsiad, przeprowadzając remont swojego mieszkania, nieumyślnie uszkodził instalację wodną w drugim mieszkaniu
- Sąsiedzi w wyniku hucznej imprezy spowodowali odpadnięcie tynku z sufitu w mieszkaniu poniżej
- Ekipa pomagająca w przeprowadzce uszkodziła ściany oraz fortepian
- Pracownicy energetyki podczas prac konserwacyjnych pomylili fazy, przez co doszło do uszkodzenia sprzętu elektronicznego w domu
- Straż pożarna w wyniku pomyłki wyważyła drzwi do niewłaściwego mieszkania

ZŁOŚLIWOŚĆ PRZEDMIOTÓW

- Na skutek włożenia ciężkiej zastawy stołowej szafka kuchenna zerwała się z mocowań
- Podczas wjeżdżania do garażu zamontowany na dachu auta rower zaczepił o bramę garażową i uszkodził ją
- Podczas rozbiórki sąsiedniego budynku jedna ze ścian uderzyła w ubezpieczony dom
- W wyniku przerwy w dostawie prądu uszkodzeniu uległa instalacja alarmowa
- Sylwestrowe fajerwerki wpadły na balkon i uszkodziły elewację domu oraz drzwi balkonowe

NIEPRZEWIDYWALNE ZACHOWANIA ZWIERZĄT

- Dziecięty wybiły dziurę w elewacji domu jednorodzinnego
- Myszy pogryzły schowane na poddaszu ozdoby choinkowe
- Kuna pogryzła wetną mineralną w dachu
- Sarna wpadła do domu i uszkodziła meble
- Bocian dziobem porysował drzwi i okna w domu jednorodzinnym
- Dzik uszkodził ogrodzenie

Dziewięć sposobów na tańsze ubezpieczenie

1. Zamontuj dodatkowe zabezpieczenie przeciwkradzieżowe

- a. Drzwi antywłamaniowe z atestem potwierdzającym zwiększoną odporność na włamanie.
- b. Zamek w drzwiach z atestem potwierdzającym zwiększoną odporność na włamanie.
- c. Kraty, rolety antywłamaniowe lub szyby przeciwwłamaniowe.
- d. Alarm, czyli elektroniczny system wizualno-dźwiękowy o działaniu lokalnym.
- e. Monitoring – system antywłamaniowy powodujący alarm w jednostce policji lub agencji ochrony mienia i przyjazd na miejsce zdarzenia jednostki interwencyjnej.

Wymienione zabezpieczenia może obniżyć składkę za ubezpieczenie od kradzieży z włamaniem nawet **o jedną trzecią**.

„ Z naszych badań wynika, że zaledwie połowa kupujących drzwi zwraca uwagę na ich walory zabezpieczenia przed włamaniem. Jeszcze mniejszy odsetek klientów pyta o to, kupując okna. A przecież 90% włamań do domów i mieszkań dokonywane jest właśnie przez okna i drzwi.

Czym się różnią okna i drzwi antywłamaniowe od tych »normalnych«? Zostały sprawdzone w specjalistycznym laboratorium pod względem czasu, w jakim skutecznie stawiają opór włamywaczom. Takie badanie potwierdzone jest specjalnym certyfikatem. Wraz z nim klient otrzymuje instrukcję montażu drzwi. Nie wolno ich instalować inaczej, a najlepiej, jeśli prace te wykonają autoryzowane przez producenta ekipy montażowe. Certyfikowane okna i drzwi antywłamaniowe są nieco droższe od standardowych, a wynika to z użycia do ich wyprodukowania komponentów właściwie zabezpieczających przed włamaniem. W skali całej inwestycji w dom są to jednak wydatki niewielkie, szczególnie że dzięki nim przez wiele lat skutecznie chroniony będzie cały dobytek”

Robert Klos, dyrektor Centrum Analiz Branżowych



2. Kup polisę kompleksową

Im więcej ryzyk ubezpieczasz, tym większą dostajesz zniżkę. Najczęściej klienci wybierają ubezpieczenie majątku + OC w życiu prywatnym + usługi assistance. Dokupienie dodatkowego ubezpieczenia, np. ochrony prawnej czy ubezpieczenia przedmiotów od stłuczenia, pozwoli osiągnąć większą zniżkę.

3. Kup ubezpieczenie auta i domu w tej samej firmie

Jeśli chcesz przenieść swoje ubezpieczenia do jednego towarzystwa ubezpieczeniowego, nawet jeśli się kończą za kilka miesięcy, to możesz zawrzeć ubezpieczenie już dziś z odroczonego okresem ubezpieczenia, a także odroczonej płatnością, np. na dzień przed faktycznym rozpoczęciem udzielania ochrony przez towarzystwo ubezpieczeniowe. Zapytaj swojego agenta, jak to zrobić.

4. Wybierz odpowiednie dla siebie ubezpieczenie

Jeśli obawiasz się tylko konkretnych zdarzeń, np. pożaru, huraganu czy kradzieży z włamaniem, to wykup ubezpieczenie od tzw. ryzyk nazwanych, zamiast najszerszego zakresu od wszystkich ryzyk.

5. Dopasuj zakres ubezpieczenia do swoich potrzeb

Jeśli twój dom letniskowy nie posiada instalacji wodnej, możesz wyłączyć z zakresu ubezpieczenia ryzyko zalania.

6. Im wyższe sumy, tym taniej

Ubezpieczając nieruchomość lub wyposażenie na wysokie sumy ubezpieczenia, zyskujesz lepszą ochronę ubezpieczeniową oraz dodatkową obniżkę składki.

7. Ubezpiecz cały swój majątek na jednej polisie

Ubezpieczenie majątku znajdującego się w kilku lokalizacjach, np. mieszkania i domu letniskowego na jednej polisie będzie korzystniejsze cenowo niż zawarcie odrębnych polis na każdą lokalizację.

8. Zapłać za polisę jednorazowo

Opłata składki za rok z góry jest niższa niż rozłożenie płatności na raty.

9. Kontynuuj bezszkodowo ubezpieczenie w tej samej firmie

Polisa będzie tańsza, gdy w poprzednim okresie ubezpieczenia nie wystąpiły szkody.

TYCH BŁĘDÓW UNIKAJ!

Często, by obniżyć wysokość składki za ubezpieczenie, dokonujemy różnych, czasem nie do końca przemyślanych zmian w polisie. Mogą one spowodować, że poniesiemy koszty ubezpieczenia, a mimo to po wystąpieniu szkody nie otrzymamy wsparcia, jakiego oczekujemy.

A. Zaniżona suma ubezpieczenia

Chcąc obniżyć składkę, deklarujemy niższą niż faktyczna wartość naszego majątku. Nasz błąd zobaczymy niestety za późno, czyli w momencie powstania szkody.

B. Odszkodowanie w wartości nowej czy rzeczywistej

Kupując polisę nie zastanawiamy się nad wartością, w jakiej możemy mieć ubezpieczone mienie. Dobrze jest przy zawarciu umowy wybrać wartość nową dla nieruchomości, o którą dbamy i ją remontujemy, czy dla wyposażenia, np. sprzętu RTV, AGD, mebli. Dzięki temu otrzymamy odszkodowanie wyliczone dla nowych przedmiotów, które utraciliśmy lub które uległy zniszczeniu, a nie dla zniszczonych starych, zużytych przedmiotów.

C. Rezygnacja z istotnych ryzyk zakresu ubezpieczenia

Polisy mieszkaniowe dają ochronę na wypadek różnych zdarzeń, np. ognia, huraganu, naporu śniegu, opadu, upadku drzew, uderzenia pojazdu. Często, chcąc obniżyć koszt polisy, rezygnujemy z niezwykle istotnych ryzyk, np. z zalania, przepięcia, dewastacji czy powodzi. To powoduje, że w przypadku tych szkód nie mamy ochrony ubezpieczeniowej.

D. Nie ubezpieczamy „murów” mieszkania

Brak ubezpieczenia nieruchomości może okazać się ogromnym błędem w sytuacji, gdy w bloku lub kamienicy dojdzie do dużej szkody, w wyniku której utracimy dach nad głową. Jeśli ubezpieczyliśmy tylko wyposażenie mieszkania, to nie otrzymamy odszkodowania za zniszczenie samego mieszkania.

E. Nieaktualizowana polisa (suma ubezpieczenia)

Właściciel często zapomina, aby w czasie trwania polisy zwiększyć sumę ubezpieczenia mienia, gdy np. przeprowadził remont lub zakupił nowe przedmioty, które mogą zwiększyć wartość majątku objętego polisą. Niezgłoszenie tego ubezpieczycielowi powoduje, że pierwotnie zadeklarowane sumy mogą być niewystarczające do pokrycia szkód po pożarze lub włamaniu.



W PRAKTYCE

Mieszkanie na kredyt

Mieszkanie lub dom z cesją na bank. Kto otrzyma odszkodowanie?

Obecnie większość mieszkań czy domów kupowana jest na kredyt. W umowach kredytowych banki, oprócz zabezpieczenia swoich wierzycelności w postaci hipoteki w księdze wieczystej, wymagają, aby właściciele wykupili ubezpieczenie nieruchomości połączone z przeniesieniem wierzycelności na bank (cesja).

Dla banku ubezpieczenie wyposażenia nie jest istotne, natomiast ważne jest ubezpieczenie murów. Co z tego wynika? Każdy właściciel mieszkania lub domu, który zawarł umowę ubezpieczenia „pod cesję dla banku”, a także gdy zawarł ją w ramach tzw. bancassurance, powinien dokładnie sprawdzić, co i na jakie sumy ma ubezpieczone. Może się bowiem okazać, że ubezpieczył wyłącznie mury i dach, czyli konstrukcję i ściany domu, a w przypadku mieszkania – tylko mury mieszkania.

W razie szkody towarzystwo ubezpieczeniowe zobowiązane jest do wypłaty odszkodowania na rzecz cesjonariusza, czyli banku. W praktyce jednak w procesie likwidacji szkody uczestniczą trzy strony umowy: towarzystwo, klient (ubezpieczony) i bank. Praktyka likwidacji szkód jest taka, że bank w odpowiedzi na zapytanie z towarzystwa decyduje, komu towarzystwo ma wypłacić odszkodowanie.

Bezpieczeństwo wynajmowanego mieszkania

MIESZKANIE NA WYNAJEM

O co powinien zadbać właściciel mieszkania?

Właściciel powinien pomyśleć o ochronie majątku. Szkody mogą powstać niezależnie od niego czy najemcy. Powinien także zadbać o ubezpieczenie odpowiedzialności cywilnej. To da ochronę na wypadek szkód związanych z użytkowaniem nieruchomości. Należy jednak pamiętać, aby wykupić dodatkową opcję, która rozszerzy ochronę na wypadek szkód wyrządzonych najemcy, np. zalenie jego rzeczy w wyniku zaniedbania właściciela, np. braku konserwacji instalacji wodnej.

O co powinien zadbać najemca?

Najemca powinien ubezpieczyć swoje ruchomości domowe np. sprzęt RTV, meble, odzież, ponieważ tylko wtedy może otrzymać odszkodowanie za zniszczone rzeczy w przypadku szkody. Powinien również pomyśleć o dodatkowej ochronie z ubezpieczenia odpowiedzialności cywilnej na wypadek szkód wyrządzonych w życiu prywatnym, jak i w związku z wynajmowaniem mieszkania, np. w wyniku niewłaściwego użytkowania mikrofalówki.

Jak ubezpieczyć dom w budowie?

Już od momentu rozpoczęcia prac przygotowawczych, w tym wytyczenia geodezyjnego budynku w terenie, można zawrzeć polisę ubezpieczenia domu. Ochroną ubezpieczeniową zostaną objęte:

- budowane mury
- gromadzone na posesji materiały budowlane, których używamy do budowy.

Ubezpieczenie może zostać zawarte w ramach tzw. określonych ryzyk np. ognia, huraganu, powodzi, albo w nowej formule „od wszystkich ryzyk” z wyjątkiem przypadków określonych w ogólnych warunkach ubezpieczenia. Ustalana przez nas suma ubezpieczenia

powinna odpowiadać wartości mienia na dzień zawarcia umowy, powiększona o koszty robót budowlanych, instalacyjnych, elektrycznych zaplanowanych do wykonania w okresie ubezpieczenia.



Pamiętaj!!!

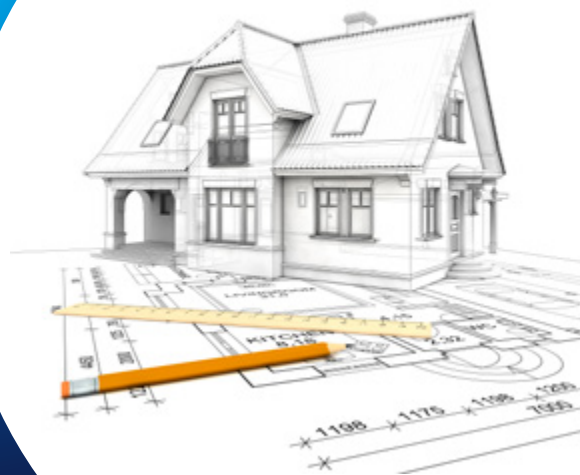
Zwróć uwagę na ograniczenia odpowiedzialności znajdujące się w ogólnych warunkach ubezpieczenia, w szczególności na brak odpowiedzialności jeśli dojdzie do szkody w materiałach budowlanych w wyniku ich składowania niezgodnie z zaleceniami producenta.

PZU radzi...

Jeżeli dom osiągnie stan surowy zamknięty, warto rozważyć rozszerzenie zakresu ubezpieczenia o kradzież z włamaniem czy dewastację dla stałych elementów, np. zamontowanych instalacji, grzejników, drzwi, okien, czy dla ruchomości domowych, np. mebli.

Bezpieczny dom letniskowy

Jeśli masz dom letniskowy, altanę, dom na bloczkach betonowych znajdujący się na terenie rodzinnych ogrodów działkowych, to również możesz go ubezpieczyć. Zazwyczaj towarzystwa ubezpieczeniowe dla domków letniskowych dają ochronę od najważniejszych ryzyk, np. ognia, huraganu, opadu. W nielicznych ofertach można spotkać zakres od wyszystkich ryzyk.



PZU radzi...

Najbardziej pożądane w przypadku domku letniskowego jest ubezpieczenie od dewastacji i kradzieży z włamaniem. Kupując polisę, należy zwrócić na to szczególną uwagę, ponieważ te ryzyka są zazwyczaj dostępne za dodatkową opłatą. Jeżeli o nie nie zapytamy, to nasza polisa nie będzie ich uwzględniać, a kradzieże czy dewastacje są dosyć częstymi szkodami w domkach letniskowych, które użytkujemy tylko sezonowo.

ŹRÓDŁA

Opracowanie powstało w oparciu o materiały własne PZU oraz następujące publikacje:

1. „Mnie to nie dotyczy”, broszura informacyjna Krajowego Zarządu Gospodarki Wodnej, www.powodz.gov.pl/images/edukacja/Broszura-PZRP-2015.pdf
2. Dane statystyczne Komendy Głównej Państwowej Straży Pożarnej, http://www.straz.gov.pl/panstwowa_straz_pozarna/2015,
3. Publikacja IMGW, <http://www.imgw.pl/klimat/>
4. Dane statystyczne Komendy Głównej Państwowej Straży Pożarnej, www.straz.gov.pl/panstwowa_straz_pozarna/2015
5. Publikacja IMGW, http://klimat.imgw.pl/wp-content/uploads/2013/01/4_7.pdf
6. „Zagrożenia okresowe występujące w Polsce”, broszura informacyjna Rządowego Centrum Bezpieczeństwa, http://rcb.gov.pl/wp-content/uploads/2011/02/zagr_okres1.pdf
7. Dane statystyczne Komendy Głównej Państwowej Straży Pożarnej, www.straz.gov.pl/panstwowa_straz_pozarna/2015
8. „Rok 2015 bardziej bezpieczny”, www.policja.pl/pol/aktualnosci/121461,Rok-2015-bardziej-bezpieczny.html?search=234333738
9. „Porady policji”, <http://www.szczecin.policja.gov.pl/szm/dzialania-policji/profilaktyka/akcje-profilaktyczne/967,Jak-zabezpieczyc-mieszkanie-przed-wlamaniem.html>
10. „Polacy o bezpieczeństwie w kraju i miejscu zamieszkania”, komunikat z badań CBOS, Warszawa, maj 2015, http://cbos.pl/SPISKOM.POL/2015/K_065_15.PDF

Wszelkie dane w niniejszym poradniku, jeśli nie zaznaczono inaczej, pochodzą z wewnętrznych opracowań Grupy PZU.

Nazwa PZU, używana w niniejszym poradniku, odnosi się do spółki PZU SA.

Wszelkie zewnętrzne komentarze, zawarte w niniejszym poradniku, pochodzące od ekspertów zewnętrznych, zostały przygotowane na potrzeby poradnika „Spokojnie mieszkać”